

ОБЩЕСОЮЗНЫЙ СТАНДАРТ	
ШАРОВАРЫ СУКОННЫЕ Типы А, Б и В	ОСТ 3156

Утвержден Всесоюзным комитетом по стандартизации при Госплане СССР 10/VI 1931 г. как обязательный с 1 августа 1931 г.

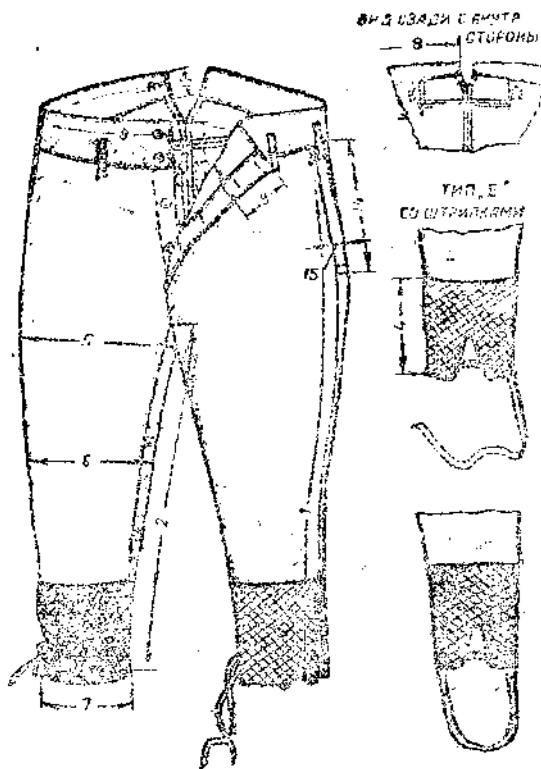
## А. ОПИСАНИЕ

Шаровары суконные имеют спереди застёжку гульфика на 2 петли и на 2 пуговицы и застёжку пояса на 2 петли и 2 пуговицы. На боковых швах шаровар имеется по одному внутреннему карману.

Вверху задних половинок штанин помещается по одному запряжнику, заканчивающемуся отверстиями на концах. К низкам шаровар пришивают хлопчатобумажные манжеты, хлопчатобумажный пояс и на каждом голупоясе имеются три шлевки. В шароварах типа А внизу к манжете каждой штанины пришивают завязочную тесьму. Манжеты с боков имеют разрез.

В шароварах типа Б и В к низкам манжет пришивают одним концом тесьму, другой конец тесьмы остается свободным. Взамен разреза, для свободного прохода ноги, в манжете делается мысообразный вырез.

В шароварах типа В у боковых швов выше колен имеется свободная выпуклость, называемая „галифе“.



## Б. КЛАССИФИКАЦИЯ

Суконные шаровары изготовляют трех типов: А, Б и В. Каждый тип имеет 7 размеров (ростов).

1. 42 см (недомерок)	обозначен	0
2. 44 "	"	1
3. 46 "	"	2
4. 48 "	"	3
5. 50 "	"	4
6. 52 "	"	5
7. 54 "	"	6

## В. ТЕХНИЧЕСКИЕ УСЛОВИЯ

а) Размеры суконных шаровар типа А, Б и В в готовом виде согласно чертежу и таблице

Наименование мест измерений	Размеры <sup>1</sup>							Допуск. Колебания допускаются в большую или меньшую сторону
	42/0	44/1	46/2	48/3	50/4	52/5	54/6	
1. Длина по прямой от высшей точки бокового шва до низа манжеты . . .	85	89	93	97	101	105	108	1
2. Длина шага по шву . . . . .	65,5	68	71	74	77	80	82,5	0,5
3. а) Длина слонки по шву до пришива пояса (тип А, Б) . . . . .	38,5	39,5	41	42,5	44	45,5	46,5	1
б) Длина слонки по шву (тип В) . . . . .	40,5	41,75	43,25	44,75	46,25	47,5	48,75	1
4. Высота манжеты . . . . .	19,5 для всех размеров							0,5
5. а) Ширина половины брюк в шагу (тип А и Б) . . . . .	34,5	35,75	37	38,25	39,5	40,75	42	0,75
б) То же типа В . . . . .	37,25	38,5	39,75	41	42,25	43,5	44,75	0,75
6. а) Ширина половины брюк в колене типа А и Б . . . . .	20,25	21	21,75	22,5	23,25	24	24,75	0,5
б) То же тип В . . . . .	19,75	20,5	21,25	22	22,75	23,5	24,25	0,5
7. Ширина половины брюк внизу по манжете . . . . .	12,75	13,25	13,75	14,25	14,75	15,25	16	0,5
8. Длина левого пояса . . . . .	39,5	41	42,5	44	45,5	47,5	50	0,75
9. Ширина пояса спереди . . . . .	8	8	8	8	8	8	8	0,5
10. Ширина пояса сзади . . . . .	5	5	5	5	5	5	5	0,5
11. Длина запряжника . . . . .	8 для всех размеров							0,5
12. Ширина запряжника у пришива . . . . .	3,75 для всех размеров							0,5
13. Ширина запряжника в концах . . . . .	2 для всех размеров							0,5
14. Длина карманной планки . . . . .	22	22	22	22	22	22	22	0,5
15. Ширина карманной планки . . . . .	2	2	2	2	2	2	2	0,5
16. Ширина кармана . . . . .	16,5	16,5	16,5	16,5	16,5	16,5	16,5	0,5
17. Длина кармана по наибольшей стороне . . . . .	31,5	31,5	31,5	31,5	31,5	31,5	31,5	0,5

• Примечание: Пояс правой штанины должен быть длиннее левой на 4 см.

<sup>1</sup> В числителе—размер  $\frac{1}{2}$  объема груди, в знаменателе—рост.

## 6) Материалы

1. Сукно мериновое полугрубое и грубошерстное.
2. Для пояса и манжет хлопчатобумажная ткань, близкая к цвету ткани.
3. Тесьма хлопчатобумажная бельевая (только для типа А) шириной 1 см.
4. Тесьма хлопчатобумажная шириной 1,5 см.
5. Пуговицы шароварные (брючные—ОСТ 1441).
6. Нитки № 30 и 10 в 6 сложений (ОСТ 1432).
7. Тесьма штрипчатая (3 см ширины) только для типа Б и В.

## в) Основные данные о пошивке

1. Шитье шаровар должно быть аккуратное.
2. Число стежков на 5 см шва должно быть 16—18.
3. Швы должны быть ровными, без пропусков, с правильной строчкой. Концы швов должны быть закреплены тройной обратной строчкой. Закрепки могут производиться спецмашинной или обратной машинной строчкой.

4. Пошивка должна производиться стачным швом, причем с каждой сшиваемой стороны ушивается 0,75 см.

5. Вверху задних частей штанин допускаются клинья от слонки до сусона или пересекая сусон до высшей точки бока, или ниже его не более 2,5 см. Высота клина по слонке не должна быть более 10—12 см.

Вверху шагового внутреннего шва, захватывая часть слонки, допускаются клинья.

Со стороны шагового шва в первом, втором и третьем ростах клинья могут быть длиной до 18 см, а в четвертом, пятом и шестом ростах—до 25 см.

По словачьему шву от первого до четвертого роста клинья могут быть длиной до 10 см, а в пятом и шестом ростах—до 12—13 см.

6. Обметка петель и пришивки пуговиц может быть машинная или ручная. Петля должна быть полностью прорублена, иметь правильную обметку с закрепками на концах и отстоять от края на 1 см.

Пришивки пуговиц ручным способом производится нитками № 10 сквозь подкладку, делая три прокола в каждое отверстие, с закреплением концов нитки двумя штыками и узлом. При этом расстояние между пуговицей и тканью должно быть обметкой ниткой не менее трех раз.

7. Длина всех петель 2 см.

8. Верхние и нижние края передних концов поясов должны сходиться на одном уровне.

9. Расположение шлевки.—Шлевки пришивают верхними концами к поясу, а нижними к верхней части штанин таким образом, чтобы у всех шлевок нижние концы находились на 2 см от пришивки пояса.

Задние шлевки от концов пояса находятся на расстоянии 6 см, боковые — у боковых швов, на середине карманных планок и передние — по середине между боковыми швами и свободным краем гульфика.

Боковые и передние шлевки должны быть в готовом виде длиной 7—7,5 см, а задние 5 см. Ширина всех шлевок 1,25—1,5 см.

10. Разноцвет допускается в запряжниках, шлевках, подпетельнике пояса и гульфике. Подбой запряжника может быть из хлопчатобумажной ткани, близкой к цвету шаровар.

11. По наружному виду и способу пошивки изделие должно соответствовать утвержденному образцу.

## Г. МАРКИРОВКА и УПАКОВКА

а) По нахождению клейма шаровары складывают следующим способом: раскладывают на столе в длину, перегибают по разрезу штанина на штанину и укладывают в пачки таким образом, чтобы пояса приходились ровно поверху укладки, обращенными в одну сторону. Низки штанин подгибают вместе внутрь укладываемой пачки. Слоночный шов вправляют несильно внутрь между штанин, чтобы сделать ширину пачки по возможности ровнее. В каждую пачку укладывают по 20 шт. и перевязывают в двух местах отдельными отрезками бечевки, которые располагают поперек длины пачки и у ее концов—примерно на  $\frac{1}{3}$  длины.

Примечание. При отправке на склады потребителя, расположенные в одном городе с производственными предприятиями, шаровары перевозят без упаковки в кипы при условии, чтобы они были защищены от загрязнения и дождя.

б) На каждом шароваре с внутренней стороны на левом поясе должно быть положено красочное клеймо фабрики с обозначением типа, номера размера и ОСТ 3156.

в) Каждая пачка снабжается ярлыком с указанием роста, количества предметов и ОСТ 3156.

г) На каждой упаковочной кипе маркируют: название фабрики, количество предметов и ОСТ 3156.

## Д. ПРАВИЛА ПРИЕМКИ

а) Отбор проб

1. Партия предъявленных к приемке шаровар должна быть подсортирована и состоять из шаровар, соответствующих утвержденному стандарту.

2. Для определения соответствия партии шаровар требованиям стандарта отбирают, по усмотрению приемщика, среднюю пробу в размере 10% предъявленной партии.

Примечание. В случае сомнения в соответствии стандарта остальной части партии (за исключением средней пробы) предоставляется право произвести осмотр всей партии.

3. В случае обнаружения во взятой средней пробе шаровар, не соответствующих требованиям стандарта, в зависимости от количества и характера дефектов, партию отдают на подсортировку, исправление или бракуют.

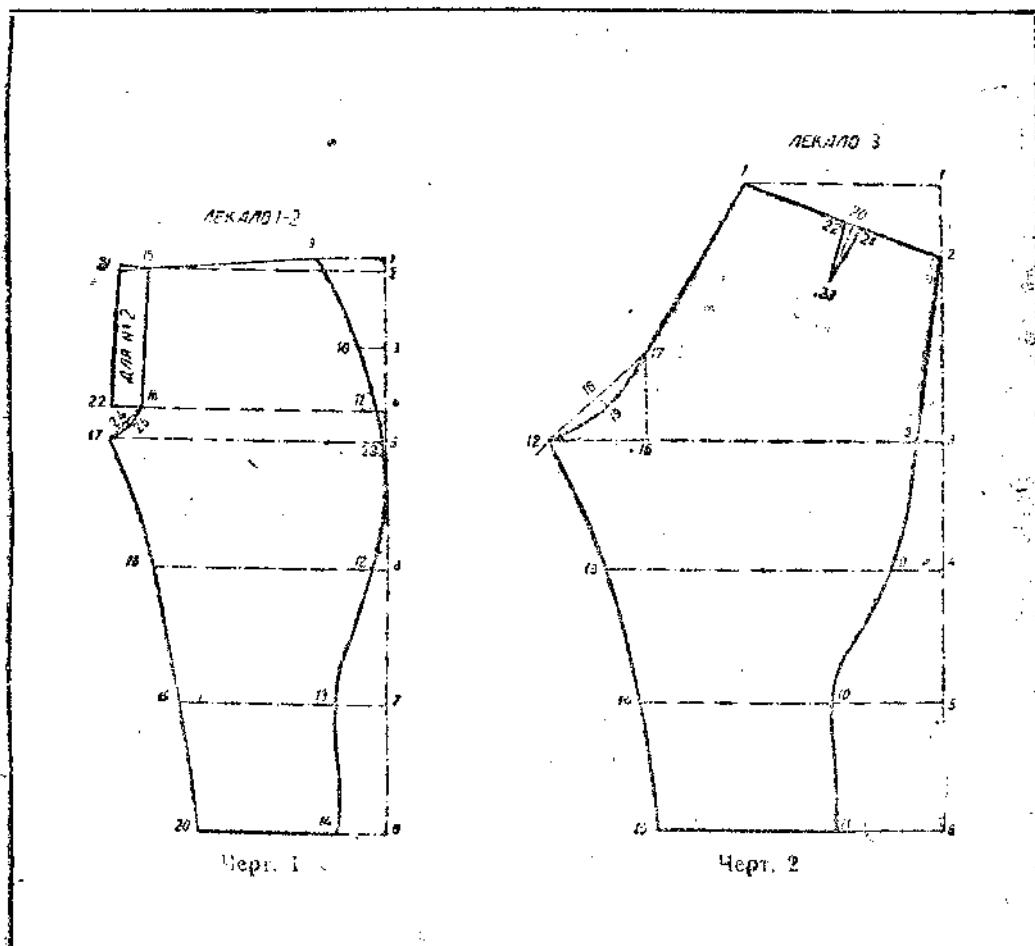
Примечание. В случаях, когда у приемщика возникает сомнение относительно качества материалов, характерные образцы направляют для исследования.

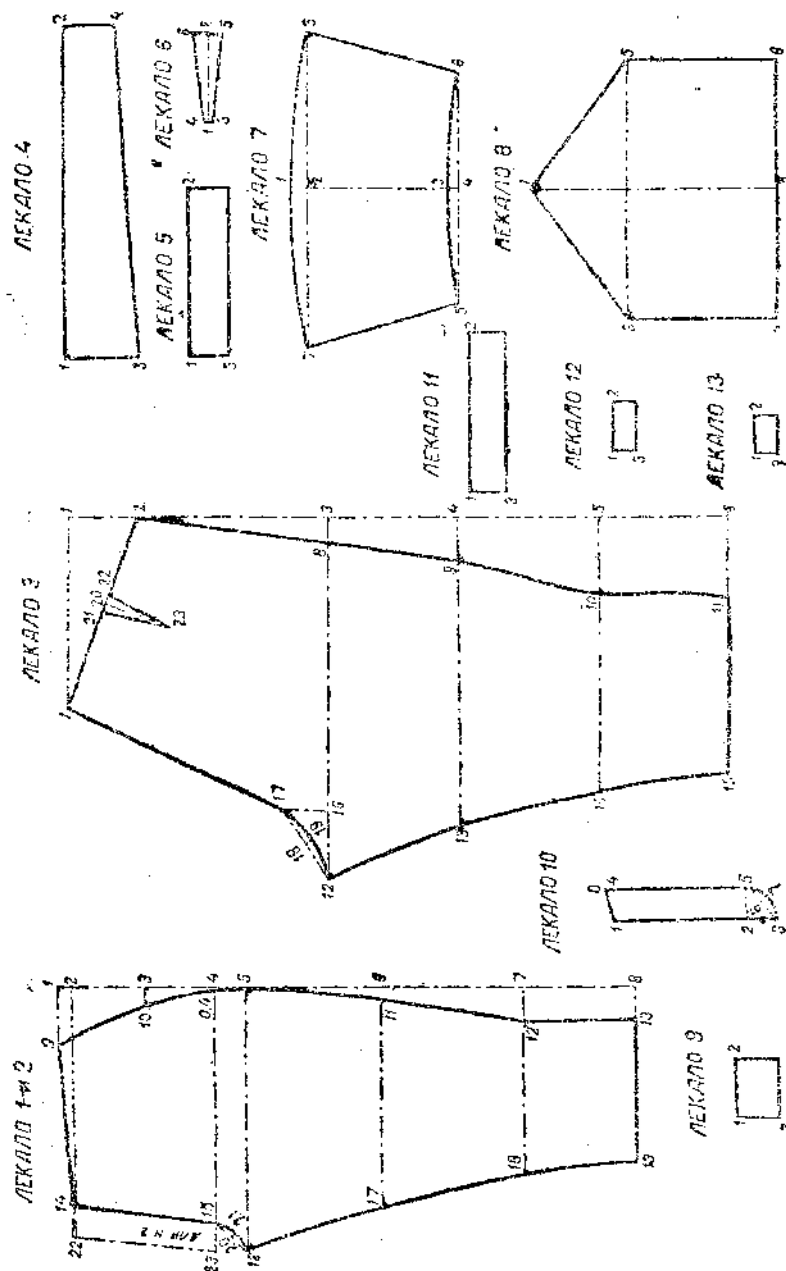
б) Методы испытаний

В отобранной средней пробе в количестве 10% шаровар приемщиком производятся следующие испытания пошивки по утвержденному образцу: 1) производят определение размеров сантиметром или металлической рулеткой на столе, без натяжки, в расправленном виде. Места измерений указаны в чертеже и таблице; 2) проверяют качество пошивки: правильность строчки, прочность пришива пуговиц и количество стежков, для чего в разных, наиболее ответственных местах, производят подсчет стежков в 5 см шва.

Таблица размеров лекал суконных шаровар

Наименование лекал и их измерений	Р а з м е р ы						
	42/0	44/1	46/2	48/3	50/4	52/5	54/6
Передняя часть левой штанины (лекала 1 и 2)							
1. Длина переднего среза от 1 до 2 . . .	1,5	1,5	1,5	1,5	1,5	1,5	1,5
2. Длина по боковой линии зая среза от 1 до 3 . . . . .	10,2	10,5	11	11,5	12	12,5	12,9
3. Длина до конца среза от 1 до 4 . . .	18,75	19,5	20,25	21	21,75	22,5	23,25
4. Длина до шовного среза от 1 до 5 .	22	22,75	23,75	24,75	25,75	26,75	27,5
5. Длина выше колен от 1 до 6 . . . . .	38,25	39,5	41,25	43	44,75	46,5	47,75
6. Длина штанины до колен от 1 до 7 .	54,75	56,5	59	61,5	64	66,5	68,25





Наименование лекал и их измерений	Р а з м е р ы						
	42/0	44/1	46/2	48/3	50/4	52/5	54/6
7. Длина штанины до нижнего среза от 1 до 8 . . . . .	68	71	75	79	83	87	90
8. Расстояние бокового среза от высшей точки бока от 1 до 9 . . . . .	6,35	6,5	6,65	6,8	6,95	7,10	7,20
9. Расстояние бокового среза от 6 до 12 . . . . .	1,95	2,05	2,15	2,25	2,35	2,45	2,55
10. Расстояние до колен от 3 до 10 . . . . .	1,4	1,4	1,4	1,4	1,4	1,4	1,4
11. Расстояние у колен от 7 до 12 . . . . .	3,9	4	4,1	4,2	4,4	4,5	4,6
12. Расстояние у нижнего среза от 8 до 13 . . . . .	3,5	3,75	4	4,25	4,5	4,75	5
13. Расстояние от начала боковой линии до высшей точки переднего среза от 2 до 14 . . . . .	25,85	26,75	27,65	28,55	29,45	30,35	31,75
14. Ширина штанины у конца среза от 4 до 15 . . . . .	28	29	30	31	32	33	34
15. Ширина штанины по линии шага от 5 до 16 . . . . .	31	32,25	33,5	34,75	36	37,25	38,5
16. Ширина штанины выше колена от 11 до 17 . . . . .	25	26	27	28	29	30	31
17. Ширина штанины в колене от 12 до 18 . . . . .	18,75	19,5	20,25	21	21,75	22,5	23,25
18. Ширина штанины у нижнего среза от 13 до 19 . . . . .	17,5	18	18,5	19	19,5	20	20,5
19. Стрелка вогнутости закругления переднего среза между точками 15—16 и 20—21 . . . . .	0,3	0,35	0,4	0,45	0,5	0,55	0,6
Примечание. У точки 4—нужно отступить на 0,2—0,25 см.							
Передняя часть правой штанины							
Правая штанина изготавливается по левой, но с припуском у прямого переднего среза.							
1. Ширина припуска сверху по горизонтали переднего среза от 14 до 22 . . . . .	4	4	4	4	4	4	4
2. Ширина припуска внизу по горизонтали начала закругления переднего среза от 15 до 23 . . . . .	3,75	3,75	3,75	3,75	3,75	3,75	3,75
Примечание. Точки 22 и 23 соединяются по прямой и у точки 23 срезают уголок на 0,5 см.							
Задняя часть штанины (лекало 3)							
1. Длина бокового среза от уровня слонки от 1 до 2 . . . . .	8,75	9	9,25	9,25	9,5	9,75	10
2. Длина до среза по линии шага от 1 до 3 . . . . .	31,25	32,25	33,25	34,25	35,5	36,75	38

Наименование лекал и их измерений	Р а з м е р ы						
	42/0	44/1	46/2	48/3	50/4	52/5	54/6
3. Длина до бокового среза выше колен от 1 до 4 . . . . .	47	48,75	50,25	52,25	54,25	56,25	57,75
4. Длина до бокового среза у колен от 1 до 5 . . . . .	63,5	65,75	68,25	70,75	73,5	76,25	78,5
5. Длина до бокового среза внизу от 1 до 6 . . . . .	76,75	80	84	88	92,25	96,5	100
6. Расстояние до линии шагового среза от 3 до 8 . . . . .	3,2	3,35	3,5	3,65	3,8	3,9	4
7. Расстояние до линии бокового среза выше колен от 4 до 9 . . . . .	5,5	5,75	6	6,25	6,5	6,75	6,75
8. Расстояние до бокового среза у колен от 5 до 10 . . . . .	9,75	10	10,25	10,5	10,75	11	11,25
9. Расстояние до нижнего среза от 6 до 11 . . . . .	10,2	10,6	11	11,4	11,8	12,2	12,6
10. Ширина штанины по линии шага от 8 до 12 . . . . .	41,5	42,75	44	45,25	46,5	47,75	49
11. Ширина штанины по линии выше колен от 9 до 13 . . . . .	33,3	34,2	35,1	36	36,9	37,8	38,7
12. Ширина штанины по линии колена от 10 до 14 . . . . .	24,75	25,5	26,25	27	27,75	28,5	29,25
13. Ширина штанины по линии низа от 11 до 15 . . . . .	23,5	23	22,5	24	24,5	25	25,5
14. Расстояние от шага до вертикали начала выемки слонки от 12 до 16 . . . . .	8,9	9,1	9,3	9,5	9,7	9,9	10,1
15. Высота вертикали от горизонтали шага до начала выемки слонки от 16 до 17 . . . . .	5,5	5,75	6	6,25	6,5	6,75	7
16. Стрелка выемки вогнутости слонки от середины прямой 12—17 и 18—19 . . . . .	1,6	1,65	1,7	1,75	1,8	1,85	1,9
17. Расстояние по верхнему срезу штанины от линии бока до начала слонки от 1 до 7 . . . . .	23,75	24,5	25,25	26	26,75	28,9	29,25
18. Ширина по верхнему срезу от 2 до 7 . . . . .	25,25	26	26,75	27,5	28,25	29,5	30,75
19. Расстояние от бокового среза по верхнему срезу до середины основания сусона от 2 до 20 . . . . .	11	11,1	11,3	12,2	12,5	13	13
20. Ширина сусона по основанию 21—20—22 . . . . .	2	2	2	2	2	2	2
21. Длина сусона по перпендикуляру к основанию от 20 до 23 . . . . .	8,5	8,75	9	9,25	9,5	9,75	10



Наименование лекала и их измерений	Р а з м е р ы						
	42/0	44/1	46/2	48/3	50/4	52/5	54/6
Пояс левой штанины (лекало 4)							
1. Длина пояса по верхнему срезу от 1 до 2 . . . . .	11	42,5	44	45,5	47	49	51,5
2. Ширина пояса спереди от 1 до 3 . . . . .	9,75	9,75	9,75	9,75	9,75	9,75	9,75
3. Ширина пояса сзади от 2 до 4 . . . . .	6,75	6,75	6,75	6,75	6,75	6,75	6,75
Примечание. Пояс правой штанины на 1 см шире. Прямой разбой пояса одинаковой величины с поясом. Боковой разбой кармана бокового пояса на 1,5 см.							
Карманная планка (лекало 5)							
1. Длина планки от 1 до 2 . . . . .	12,75 для всех размеров						
2. Ширина планки от 1 до 3 . . . . .	5 для всех размеров						
Запяржик (лекало 6)							
1. Длина запяржика по середине от 1 до 2 . . . . .	12,5	12,5	12,5	12,5	12,5	12,5	12,5
2. Ширина узкого конца запяржика 3-1-4 . . . . .	1,5	1,5	1,5	1,5	1,5	1,5	1,5
3. Ширина запяржика у пришива 5-2-6 . . . . .	4,25	4,25	4,25	4,25	4,25	4,25	4,25
Примечание. Лекало подзапяржика (подкладки) выкраивается по мерку с прибавлением со всех сторон, кроме узкого конца, по 0,75 см.							
Манжета типа А (лекало 7)							
1. Расстояние по середине от выпуклости до прямой у боковых срезов от 1 до 3 . . . . .	2,2 для всех размеров						
2. Высота манжеты от 1 до 3 . . . . .	21,25 для всех размеров						
3. Высота манжеты до низа боковых срезов от 1 до 4 . . . . .	22,75 для всех размеров						
4. Ширина сверху по горизонтали высших точек боковых срезов 7-2-7 . . . . .	39,5	40,5	41,5	42,5	43,5	44,5	45,5
5. Ширина внизу по горизонтали нижних точек боковых срезов 5-4-5 . . . . .	28	29	30	31	32	33	34
Примечание. Манжета для шаровар типа Б выкраивается таких же размеров, но по середине передней половины от его низа делается в лекале мысообразный вырез высотой 10 см и шириной у основания 3 см.							



Наименование лекал и их измерений	Р а з м е р ы						
	42/0	44/1	46/2	48/3	50/4	52/5	54/6
Карман (лекало 8)							
1. Длина кармана по середине лекала (в готовом кармане по сгибу) от 1 до 2 . . . . .	34 для всех размеров						
2. Длина кармана по боковым срезам 4—3 и 5—6 . . . . .	19 для всех размеров						
3. Ширина кармана внизу и у боковых срезов 4—2—6 . . . . .	55 для всех размеров						
Примечание. При выкраивании кармана из двух отдельных половинок к стороне 1—2 следует прибавлять 1 см, а при кромке,—0,5 см.							
Подпетельник к поясу (лекало 9)							
1. Высота подпетельника от 1 до 2 . . . . .	8 для всех размеров						
2. Длина подпетельника от 1 до 3 . . . . .	5,5 для всех размеров						
Гульфик (лекало 10)							
1. Длина по прямой до начала закругления внутреннего (противоположного) среза от 1 до 2 . . . . .	15,75	16,25	17,25	18	19	19,75	20,25
2. Длина гульфика от 1 до 3 . . . . .	19,25	19,75	20,75	21,5	22,5	23,25	23,75
3. Ширина гульфика 1—4 и 2—5 . . . . .	4,25 для всех размеров						
4. Стрелка выпуклости закругления внутреннего среза внизу от прямой между 3—5 и 6—7 . . . . .	1 см для всех размеров						
Примечания. 1. Возвышение от прямой гульфика выражается в 0,75 см во всех размерах. 2. Подбой гульфика и подгульфика выкраивается по гульфику, но уже на 0,5 см.							
Подбой припуска правой штанины (лекало 11)							
1. Длина откоса от 1 до 2 . . . . .	19,75	20,25	21,25	22	23	23,75	24,25
2. Ширина откоса от 1 до 3 . . . . .	4,5 для всех размеров						
Суконная боковая и передняя шлевка							
1. Длина шлевки от 1 до 2 . . . . .	7 для всех размеров						
2. Ширина шлевки от 1 до 3 . . . . .	2,5 для всех размеров						
Суконная задняя шлевка							
1. Длина шлевки от 1 до 2 . . . . .	5 для всех размеров						
2. Ширина шлевки от 1 до 3 . . . . .	2,5 для всех размеров						
Примечание. Хлопчатобумажные шлевки выкраиваются шире суконных на 1,5 см и длиннее на 2 см.							

**Таблица размеров лекал суконных шаровар (галифе) типа В**

(Условные обозначения те же, что в суконных шароварах типа А и Б)

см

Наименование лекал и их измерений	Р а з м е р ы						
	42/0	44/1	46/2	48/3	50/4	52/5	54/6
<b>Передняя часть левой штанины (лекала 1—2)</b>							
1. Длина переднего среза от 1 до 2 . . . . .	1,5	1,5	1,5	1,5	1,5	1,5	1,5
2. Длина по боковой линии для среза от 1 до 3 . . . . .	11,1	11,5	12	12,5	13	13,5	13,9
3. Длина до конца среза от 1 до 4 . . . . .	18,9	19,5	20,4	21,2	22,1	22,9	23,5
4. Длина до шагового среза от 1 до 5 . . . . .	22,25	23	24	25	26	27	27,75
5. Длина выше колена от 1 до 6 . . . . .	38,25	39,5	41,25	43	44,75	46,5	47,75
6. Длина штанины до колена от 1 до 7 . . . . .	54,75	56,5	59	61,5	64	66,5	68,25
7. Длина штанины до нижнего среза от 1 до 8 . . . . .	68	71	75	79	83	87	90
8. Расстояние бокового среза от высшей точки бока от 1 до 9 . . . . .	8,1	8,2	8,4	8,6	8,8	9	9,2
9. Расстояние бокового среза от 3 до 10 . . . . .	3	3,1	3,2	3,4	3,6	3,7	3,8
10. Расстояние среза по боковому шву от 4 до 11 . . . . .	0,75	0,75	0,75	0,75	0,75	0,75	0,75
11. Расстояние среза выше колена от 6 до 12 . . . . .	1,5	1,5	1,5	1,5	1,5	1,5	1,5
12. Расстояние среза до колена от 7 до 13 . . . . .	6,1	6,2	6,3	6,5	6,6	6,7	6,8
13. Расстояние у нижнего среза от 8 до 14 . . . . .	5,25	5,5	5,75	6	6,25	6,5	6,75
14. Ширина штанины у конца среза от 11 до 16 . . . . .	28,75	29,75	30,75	31,75	32,75	33,75	34,75
15. Ширина штанины по линии шага от 23 до 17 . . . . .	32,75	33	35,25	36,5	37,75	39	40,25
16. Ширина штанины выше колена от 12 до 18 . . . . .	27	28	29	30	31	32	33
17. Ширина штанины в колене от 13 до 19 . . . . .	18,75	19,5	20,25	21	21,75	22,5	23,25
18. Ширина штанины у нижнего среза от 14 до 20 . . . . .	17,5	18	18,5	19	19,5	20	20,5
<b>Примечание.</b> 15-е измерение откладывается от прямой линии 1—8 на расстоянии 0,25 см от 5—23 во всех ростах							
19. Стрелка вогнутости закругления переднего среза от середины прямой 16—17 и 24—25 . . . . .	0,3	0,35	0,4	0,45	0,5	0,55	0,6

Наименование лекал и их измерений	Р а з м е р ы						
	42/0	44/1	46/2	48/3	50/4	52/5	54/6
20. Расстояние от начала боковой линии до переднего среза от 2 до 15 . . . . .	28,1	29,4	30,4	31,3	32,2	33,1	34
Примечание. При вычерчивании лекала боковой срез следует провести от точки, лежащей ниже точки 5 на 1,5—2 см вниз по прямой 1—8 на расстоянии 6—8 см.							
Передняя часть правой штанины							
Правая штанина выкраивается по левой, но с припуском у прямого переднего среза							
21. Ширина припусков сверху по горизонтальной переднего среза от 15 до 21 . . . . .	4 для всех размеров						
22. Ширина припусков внизу по горизонтальной начала закругления переднего среза от 15 до 22 . . . . .	3,75 для всех размеров						
Примечание. Точки 21 и 22 соединяются по прямой, и внизу у точки 22 срезан уголок на 0,5 см.							
Задняя часть штанины (лекало 3)							
1. Длина бокового среза от уровня сиденья от 1 до 2 . . . . .	9	9,25	9,5	9,75	10	10	10,25
2. Длина до среза по линии шага от 1 до 3 . . . . .	31,75	32,75	34	35,25	36,5	37,5	38,5
3. Длина до бокового среза выше колен от 1 до 4 . . . . .	47,5	49	51	53	55	56,75	58,25
4. Длина бокового среза у колен от 1 до 5 . . . . .	63,5	65,5	68,25	71	73,75	76,25	78,25
5. Длина бокового среза внизу от 1 до 6 . . . . .	76,75	80	84,25	88,5	92,75	96,75	100
6. Ширина задней части штанины сверху от 1 до 7 . . . . .	23,5	24,25	25	25,75	26,5	27,25	28
7. Расстояние до линии шагового среза от 3 до 8 . . . . .	3,3	3,3	3,3	3,3	3,3	3,3	3,3
8. Расстояние до линии бокового среза выше колен от 4 до 9 . . . . .	7,1	7,1	7,1	7,1	7,1	7,1	7,1
9. Расстояние до бокового среза у колен от 5 до 10 . . . . .	14,4	14,5	14,5	14,7	14,8	15	15,1
10. Расстояние до нижнего среза от 6 до 11 . . . . .	13,75	14	14,25	14,5	14,75	15	15,25
11. Ширина штанины по линии шага от 8 до 12 . . . . .	45,5	46,75	48	49,25	50,5	51,75	53
12. Ширина штанины по линии выше колен от 9 до 13 . . . . .	35	36	37	38	39	40	41
13. Ширина штанины по линии колен от 10 до 14 . . . . .	23,75	24,5	25,25	26	26,75	27,5	28,25

Наименование лекал и их измерений	Р а з м е р ы						
	42/0	44/1	46/2	48/3	50/4	52/5	54/6
14. Ширина штанины по линии втаи от 11 до 13 . . . . .	22,5	23	23,5	24	24,5	25	25,5
15. Расстояние от шага до вертикали начала выемки слонки от 12 до 16 . . . .	12,5	12,75	13	13,25	13,5	13,75	14
16. Высота вертикали от горизонтали высшей точки шага до начала выемки слонки от 16 до 17 . . . . .	11	11,3	11,6	11,9	12,2	12,5	12,8
17. Отрезка выемки (внутрости) слонки от середины прямой между 12--17 и 18--19 . . . . .	1,6	1,7	1,8	1,9	2	2,1	2,2
18. Расстояние от высшей точки бокового среза по перпендикуляру до середины основания сусона от 2 до 20 . . . . .	11	11,4	11,8	12,2	12,6	13	13,4
19. Ширина сусона по основанию 21--20--22 . . . . .	2 для всех размеров						
20. Длина сусона по перпендикуляру к основанию от 20 до 23 . . . . .	8,5	8,75	9	9,25	9,5	9,75	10

Все остальные лекала (с № 4 по № 13) такие же и одинаковые по величине с лекалами суконных шаровар типов А и Б.

#### Способ пошивки

##### а) Притачка клиньев к задним частям штанин

В тех случаях, когда задняя часть шаровар выкраивается с клином, последний располагается сверху штового (внутреннего) шва, захватывая часть слонки. Шаговые клинья притачивают розным швом на 0,75 см от срезов. Клинья разутюживают и одновременно при этом оттягивают выемку слонки.

##### б) Притачка верхних надставок к задним частям штанин

В тех случаях, когда задняя часть штанины выкраивается с надставкой вверх, таковая располагается между слоночным швом и сусоном, причем по слонке надставка не должна опускаться ниже 6—7 см, считая от пояса, а по сусону—не ниже нижнего края запряжника. Надставки притачивают розным швом на 0,75 см от срезов. Допускается притачка клиньев от слонки до бокового шва.

##### в) Изготовление запряжников

Для каждой штанины шаровар заготавливают по одному запряжнику. Верх запряжника—из основного материала, подбой—из крапчатой в серый цвет бязи. К суконным отрезкам запряжника пристрачивают подбой с подгибом срезов около 1 см. Пристрочка производится на 0,25—0,3 см от

срезов сукна, из-под которых в готовом виде не должно быть видно подкладки. У узкого поперечного конца запряжника подкладка не подгибается, а остается в обрезную. Узкий конец запряжника на расстоянии около 2 см перегибают в сторону подкладки, пристрачивают к запряжнику тройной обратной машинной строчкой на 0,3—0,4 см от обрезного края.

#### г) Стачка сусона и втачка запряжника

При стачивании сусона на расстоянии от верхнего среза штанины 2,5 см подкладывают и одновременно втачивают запряжник, который заправляют под стачную строчку широким концом на 1,5 см за обрезные края сусона.

Широкий конец запряжника выходит за сусон на внутреннюю сторону штанины и пристрачивается к последней прямоугольной строчкой. Стачку сусона разутюживают.

#### д) Изготовление гульфика и заделка переднего разреза.

Гульфик изготавливают из основного материала и подкладки, близкого к цвету ткани. Подкладку гульфика накладывают на гульфик лицом к лицу, с прямой стороны и стачивают швом на расстоянии 0,5 см от края.

После стачки выворачивают и прострачивают по сгибу на 0,25 см от края, причем подкладка должна быть скрыта сгибом основного материала. На гульфике просекают и обметывают две петли.

К лицевой стороне прямого переднего обрезного края левой штанины притачивают на 0,5 см вровень обрезными краями подгульфик из подкладки. Подгульфик выворачивают и сукно перегибают на 0,5 см от притачной строчки подгульфика и по сгибу прострачивают на 0,25 см.

Гульфик скрепляют между петлями тройной обратной строчкой. Верхняя и нижняя скрепки находятся на расстоянии 3 см от петель, а средняя—по середине гульфика.

Гульфик притачивают к штанине на расстоянии от обрезных краев на 0,3—0,4 см и притачка одновременно является прострочкой гульфика снаружи на 3,5 см от края готового разреза.

Ниже второй петли строчка постепенно закругляется и у низа гульфика сходит на-нет.

#### е) Откосок

К лицевой стороне прямого отрезного края припуска правой штанины притачивают на 0,75 см подкладку и выворачивают так, чтобы его сгиб был скрыт сгибом сукна, который прострачивается на 0,3—0,4 см.

Противоположный край подкладки подгибают внутрь на 0,5 см и пристрачивают к основному материалу, на который в соответствующих местах нашивают пуговицы.

#### ж) Стачка шаговых срезов и притачка манжет

Шаговые срезы стачивают и манжеты, наложенные на лицевую сторону шаровар, притачивают к низкам на 0,75 см, причем верхний срез манжеты накладывают на 0,25 см от нижнего среза шаровар и середина манжеты должна совпадать с шаговым швом. Таким образом на шов от манжеты расходится 0,5 см, а на штанины—0,75 см. Отвернутая и расправленная манжета прострачивается вдоль притачной строчки на 0,25—0,5 см через три слоя ткани. Низ и бока манжеты перегибают внутрь на расстоянии 1,25 см от обрезного края и с подгибкой 0,5 см прострачивают на 0,2 см подгиба. Ширина рубца 0,6—0,7 см.

В шароварах типа Б у манжет подрубают низки и одновременно мысообразные вырезы.

#### з) Пристрочка завязки (к суконным шароварам типа А)

К середине готовой манжеты на расстоянии 2,5 см от ее нижнего края пристрачивают прямоугольной строчкой длиной 6—7 см точно серединой болевую тесьму длиной 55 см. Поперечные концы прямоугольной пришивки тесьмы должны быть закреплены тройной обратной машинной строчкой.

#### и) Пришивка штрипок (к суконным шароварам типа Б и В)

К середине нижнего края манжеты, с внутренней ее стороны, пришивают одним концом штрипку из ушкового тесьмы шириной около 3 см и длиной в отрезке 47,5 см. Пришивка конца штрипки к манжете производится прямоугольной строчкой с подгибом отрезного края на 1 см, причем подгиб штрипки должен находиться от края манжеты на 2 см, другой конец штрипки остается свободным.

#### к) Боковые карманы

Карманы изготавливают из суровой бязи; половинки кармана сшивают между собой по низу и по наименьшей длине выворотным швом двумя строчками: первая строчка на 1 см от срезов, а вторая—на 0,5 см от края вывернутого кармана через четыре слоя ткани. При выкрое кармана из отдельных половинок сшивка производится одинаково по трем сторонам.

Карманная планка перегибается по длине с перепуском на 0,5—0,75 см. Сгиб планки прострачивается на 0,25 см от края. К узкой (внутренней) стороне планки притачивают швом на 0,75 см половинку заготовленного кармана. Наружная сторона планки накладывается на лицевую сторону бока передней части штанины и притачивается к ней строчкой, идущей на расстоянии 1 см от края бока.

Планку прострачивают внутрь шва, захватывая два слоя сукна и карман. Другая половинка заготовленного кармана притачивается к лицевой стороне бока задней части штанины, причем строчка идет от среза сукна на 1—1,25 см, а от среза кармана на 0,5—0,75 см. Карман распределяют в сторону срезов и вместе с краем задней штанины прострачивают на 0,75 см от притачной строчки.

Конец карманной планки закрепляют двойной четырехугольной строчкой в обрезной край.

#### л) Стачка боковых срезов штанины и манжеты

Боковые срезы сшивают так же, как и шаговые, швом на расстоянии 0,75 см. Боковой шов разутюживают.

Бока манжет типа Б и В от низа до верха сшивают двойным запошивочным швом, а в манжетах типа А сшивают стачным швом от верха манжеты только на длину 2—3 см с закреплением конца строчки. Остальная часть (около 16 см) боковых краев манжеты остается в подрубленном виде не сшитой, образуя внизу боковой разрез.

#### м) Изготовление подбоя пояса

Для укрепления пояса и прочности петель к переднему концу подбоя пояса левой штанины притачивают накладным швом суконный подпетельник, который в готовом поясе верхним и нижним краем остается в обрезную, а по переднему краю подгибается внутрь на 1 см и прострачивается на 0,25 см.

#### н) Пришивка пояса

К верху штанины притачивают по одному подбитому подкладочной тканью поясу следующим образом:

Притачка поясов производится к верхнему краю штанины швом шириною в 0,75 см, одновременно обоих их слоев, для чего края верха штанины вкладывают между и наравне с краями стенок верха и подбоя поясов.

Одновременно при стачке пояса с верхом штанины стачивают передние и задние концы пояса.

Вывернутый пояс и подбой по стаченным краям прострачивают на 0,25 см, а по верхнему краю с подгибом 1 см сострачивают на 0,25 см от края.

о) Изготовление суконных шлевок

Суконные шлевки складывают по длине вдвое и по сложенным временно обрезным краям прострачивают на 0,25—0,5 см, а хлопчатобумажные отрезки складывают по длине вдвое и с подгибом долевых срезов на 0,75—1 см прострачивают по краям на 0,25 см. Концы шлевок должны быть подогнуты.

п) Пришивка шлевок

Пристрочка шлевок суконных или хлопчатобумажных должна производиться тройной обратной машинной строчкой на расстоянии 0,5 от их концов.

Боковые и передние шлевки, помимо пришивки концов, пристрачивают тройной обратной машинной поперечной строчкой на середине длины.

Расстояние между пристрочками, т. е. длина прохода шлевок, должно быть  $3 \text{ см} \pm 0,25 \text{ см}$ .

р) Стачка слонки

Стачка слонки производится ровным швом на 1 см и начинается от гульфика и кончается на 5 см от верха слонки сзади. Выемка слонки при стачивании растягивается.

Нижний конец откоса, наложенный с подгибом среза на нижний конец гульфика, сострачивают треугольной строчкой и закрепляют поперечной тройной обратной машинной строчкой. Одновременно при этом накладывают и прострачивают (с внутренней стороны) к скрепе банта с подгибом конца начало бельевой тесьмы шириной в 1,5 см.

Далее тесьма, покрывая собою середину шва слонки, прострачивается по краям, таким образом расстрачивается слоночный шов на расстоянии от 15 до 23 см. Конец тесьмы пристрачивается с подгибом. При пристрачивании тесьмы слонка держится туго.

Несшитые на протяжении 5 см верхние края слонки от подогнутых на 1 см верхних концов до стачной строчки слонки прострачивают на 0,5 см с загибом края в 1 см; также допускается подогнуть верхние края слонки на 1,5—2 см с прострочкой на расстоянии 1—1,5 см от загиба. Одновременно с прострочкой несшитых краев слонки закрепляется конец разреза (5 см от нижнего края пояса) поперек шва.

Нерасстроченная часть слоночного шва разутюживается.

с) Расположение петель

На переднем конце пояса левой штанины через подпетельник пересекают и обметывают две долевые петли на расстоянии от нижнего края 1 см, верхнего края пояса—1,5 см и от переднего его конца—1,5. Две поперечные петли пересекают и обметывают на гульфике, из которых верхняя во всех ростах располагается от пришива пояса на расстоянии 6 см, а вторая—по середине между верхней и закрепой банта.

г) Расположение пуговиц

На переднем конце пояса правой штанины в соответствующих петлям местах пришивают две пуговицы. Другие две пуговицы пришивают в соответствующих петлям гульфика местах на откосок.

у) Утюжка

Разутюживаются боковые и шаговые швы, не расстроченная часть слонки, сусон и планка кармана.

Утюжка должна быть плотная и правильная, чтобы после утюжки разглаженные обрезные края плотно прилегали к основному материалу, а сам шов имел бы правильную прямую линию.

Перед утюжкой швы должны быть предварительно смочены водой.